

3.1 ผลการปฏิบัติตามมาตรการป้องกันและแก้ไขผลกระทบสิ่งแวดล้อม

บริษัท กูเวต ปิโตรเลียม เอวี่เอช (ประเทศไทย) จำกัด มีความประสงค์ที่จะทำการปรับปรุงท่อส่งน้ำมันดีเซลหมุนเร็ว (High Speed Diesel Oil) ที่มีอยู่ในปัจจุบัน จำนวน 1 เส้น โดยทำการยกท่อส่งน้ำมันส่วนที่อยู่ใต้พื้นถนนให้อยู่เหนือพื้นดินและอยู่บนโครงสร้างเหล็ก ซึ่งอยู่สูงจากพื้นถนน (Pipe Rack) 6 เมตร และมีความยาว 14 เมตร ซึ่งเชื่อมต่อท่อระหว่างวาล์วส่งน้ำมันของบริษัท ไทยออยล์ จำกัด (มหาชน) กับวาล์วรับน้ำมันของบริษัท กูเวต ปิโตรเลียม เอวี่เอช (ประเทศไทย) จำกัด เพื่อส่งน้ำมันเข้าสู่ถังสำรองน้ำมัน (Oil Storage Tank) จำนวน 6 ถัง (CB-1 CB-2 CB-5 CB-6 CB-7 และ CB-8) นอกจากนี้ จะทำการก่อสร้างท่อส่งน้ำมัน JP-8 จำนวน 1 เส้น ให้อยู่เหนือพื้นดินและอยู่บนโครงสร้างเหล็ก ซึ่งอยู่สูงจากพื้นถนน (Pipe Rack) 6 เมตร และมีความยาว 14 เมตร ซึ่งเชื่อมต่อท่อระหว่างวาล์วส่งน้ำมันของบริษัท ไทยออยล์ จำกัด (มหาชน) กับวาล์วรับน้ำมันของบริษัท กูเวต ปิโตรเลียม เอวี่เอช (ประเทศไทย) จำกัด เพื่อส่งน้ำมันเข้าสู่ถังสำรองน้ำมัน (Oil Storage Tank) จำนวน 2 ถัง (CB-3 และ CB-4) ขนานกับแนวท่อส่งน้ำมันดีเซลหมุนเร็วที่มีอยู่เดิม ดังนั้น จึงได้จัดทำรายงานการวิเคราะห์ผลกระทบสิ่งแวดล้อมตามประกาศกระทรวงทรัพยากรธรรมชาติและสิ่งแวดล้อม และได้รับความเห็นชอบรายงานฯ จากสำนักงานนโยบายและแผนทรัพยากรธรรมชาติและสิ่งแวดล้อม (สผ.) ตามหนังสือ ที่ ทส 1009.7/2200 ลงวันที่ 24 กุมภาพันธ์ พ.ศ.2559 ทั้งนี้บริษัทได้รับอนุญาตการใช้ที่ดิน และการใช้ทางสาธารณประโยชน์ ในเดือนธันวาคม พ.ศ.2560 และได้รับใบอนุญาตก่อสร้างอาคาร ดัดแปลงอาคาร หรือรื้อถอนอาคาร เมื่อวันที่ 8 กุมภาพันธ์ พ.ศ.2561 โดยในรายงานการวิเคราะห์ผลกระทบสิ่งแวดล้อม กำหนดให้บริษัท กูเวต ปิโตรเลียม เอวี่เอช (ประเทศไทย) จำกัด ต้องยึดถือและปฏิบัติตามมาตรการป้องกันและแก้ไขผลกระทบสิ่งแวดล้อมตามที่เสนอไว้ในรายงานการวิเคราะห์ผลกระทบสิ่งแวดล้อม สำหรับรายงานฉบับนี้เป็นการนำเสนอผลการปฏิบัติตามมาตรการป้องกันและแก้ไขผลกระทบสิ่งแวดล้อม ระยะดำเนินการ ครั้งที่ 1/2566 ระหว่างเดือนมกราคม ถึงมิถุนายน พ.ศ.2566 รายละเอียดดังแสดงในตารางที่ 3.1-1

ตารางที่ 3.1-1 ผลการปฏิบัติตามมาตรการป้องกันและแก้ไขผลกระทบสิ่งแวดล้อม
โครงการท่อดังน้ำมัน บริษัท กูเวต ปิโตรเลียม เอวีเอช (ประเทศไทย) จำกัด
ครั้งที่ 1/2566 ระหว่างเดือนมกราคม ถึงมิถุนายน พ.ศ.2566

องค์ประกอบ ด้านสิ่งแวดล้อม	มาตรการป้องกันและแก้ไขผลกระทบสิ่งแวดล้อม	ผลการปฏิบัติตามมาตรการป้องกัน และแก้ไขผลกระทบสิ่งแวดล้อม	ปัญหา อุปสรรค และการแก้ไข	เอกสารและภาพถ่ายประกอบ ผลการปฏิบัติตามมาตรการฯ
1. มาตรการทั่วไป	- ปฏิบัติตามมาตรการป้องกันและแก้ไขผลกระทบสิ่งแวดล้อม และมาตรการติดตามตรวจสอบผลกระทบสิ่งแวดล้อมในรูปแบบปฏิบัติการด้านสิ่งแวดล้อมตามที่เสนอในรายงานการวิเคราะห์ผลกระทบสิ่งแวดล้อม ของโครงการท่อดังน้ำมัน ของบริษัท กูเวต ปิโตรเลียม เอวีเอช (ประเทศไทย) จำกัด ซึ่งตั้งอยู่ที่ตำบลทุ่งสุขลา อำเภอศรีราชา จังหวัดชลบุรีและใช้เป็นแนวทางในการกำกับ ควบคุม และติดตามตรวจสอบของหน่วยงาน ประชาชน และองค์กรที่เกี่ยวข้อง	- โครงการได้ปฏิบัติตามมาตรการป้องกันและแก้ไขผลกระทบสิ่งแวดล้อม และมาตรการติดตามตรวจสอบผลกระทบสิ่งแวดล้อม ในรูปแบบปฏิบัติการด้านสิ่งแวดล้อม ตามที่เสนอในรายงานการวิเคราะห์ผลกระทบสิ่งแวดล้อม ของโครงการท่อดังน้ำมัน ของบริษัท กูเวต ปิโตรเลียม เอวีเอช (ประเทศไทย) จำกัด ซึ่งตั้งอยู่ที่ตำบลทุ่งสุขลา อำเภอศรีราชา จังหวัดชลบุรี และใช้เป็นแนวทางในการกำกับ ควบคุม และติดตามตรวจสอบของหน่วยงาน ประชาชน และองค์กรที่เกี่ยวข้อง	- ไม่มีปัญหา	- ภาคผนวก ก.1 สำเนาผลการพิจารณารายงานการวิเคราะห์ผลกระทบสิ่งแวดล้อมโครงการท่อดังน้ำมัน ของบริษัท กูเวต ปิโตรเลียม เอวีเอช (ประเทศไทย) จำกัด ที่ ทส 1009.7/2200 ลงวันที่ 24 กุมภาพันธ์ พ.ศ.2559
	- ให้บริษัท กูเวต ปิโตรเลียม เอวีเอช (ประเทศไทย) จำกัด นำรายละเอียดในแผนปฏิบัติการด้านสิ่งแวดล้อมไปกำหนดในเงื่อนไขในสัญญาจ้าง ผู้รับจ้าง และให้ถือปฏิบัติโดยเคร่งครัดเพื่อให้เกิดประสิทธิผลในทางปฏิบัติ	- โครงการได้นำรายละเอียดในแผนปฏิบัติการด้านสิ่งแวดล้อม ไปกำหนดในเงื่อนไขในสัญญาจ้าง ผู้รับจ้าง และให้ถือปฏิบัติโดยเคร่งครัด เพื่อให้เกิดประสิทธิผลในทางปฏิบัติ	- ไม่มีปัญหา	- ภาคผนวก ข.1 เงื่อนไขสัญญาจ้างผู้รับจ้างหรือผู้รับเหมา ให้ปฏิบัติตามแผนปฏิบัติการด้านสิ่งแวดล้อม และด้านความปลอดภัย
	- บริษัท กูเวต ปิโตรเลียม เอวีเอช (ประเทศไทย) จำกัด รายงานผลการปฏิบัติการด้านสิ่งแวดล้อมให้กรมธุรกิจพลังงาน, สำนักงานนโยบายและแผนทรัพยากรธรรมชาติและสิ่งแวดล้อม (สผ.) และจังหวัดชลบุรี	- โครงการได้จัดทำรายงานผลการปฏิบัติการด้านสิ่งแวดล้อม ให้กรมธุรกิจพลังงาน สำนักงานนโยบายและแผนทรัพยากรธรรมชาติและสิ่งแวดล้อม (สผ.) และจังหวัดชลบุรี พิจารณาระยะเวลาที่กำหนด	- ไม่มีปัญหา	- ภาคผนวก ก.4 สำเนาจดหมายนำส่งรายงานผลการปฏิบัติตามมาตรการป้องกันและแก้ไขผลกระทบสิ่งแวดล้อม

ตารางที่ 3.1-1 ผลการปฏิบัติตามมาตรการป้องกันและแก้ไขผลกระทบสิ่งแวดล้อม (ต่อ)

องค์ประกอบ ด้านสิ่งแวดล้อม	มาตรการป้องกันและแก้ไขผลกระทบสิ่งแวดล้อม	ผลการปฏิบัติตามมาตรการป้องกัน และแก้ไขผลกระทบสิ่งแวดล้อม	ปัญหา อุปสรรค และการแก้ไข	เอกสารและภาพถ่ายประกอบ ผลการปฏิบัติตามมาตรการฯ
1. มาตรการทั่วไป (ต่อ)	พิจารณาตามระยะเวลาที่กำหนดในแผนปฏิบัติการ โดยให้เป็นไปตามแนวทางการนำเสนอผลการติดตาม ตรวจสอบผลกระทบสิ่งแวดล้อมของสำนักงาน นโยบายและแผนทรัพยากรธรรมชาติและสิ่งแวดล้อม	ในแผนปฏิบัติการ โดยเป็นไปตามแนวทางการนำเสนอ ผลการติดตามตรวจสอบผลกระทบสิ่งแวดล้อมของ สำนักงานนโยบายและแผนทรัพยากรธรรมชาติและ สิ่งแวดล้อม โดยรายงานฉบับนี้ เป็นรายงาน ผลการปฏิบัติตามมาตรการฯ ระยะดำเนินการ ครั้งที่ 1/2566 ระหว่างเดือนมกราคม ถึงมิถุนายน พ.ศ.2566		และมาตรการติดตามตรวจ- สอบผลกระทบสิ่งแวดล้อม
	- กรณีที่ผลการติดตามตรวจสอบคุณภาพสิ่งแวดล้อม แสดงให้เห็นปัญหาสิ่งแวดล้อม รวมถึงกรณีที่มีการ ร้องเรียนจากชุมชนที่มีเหตุมาจากการดำเนินโครงการ ให้บริษัท กูเวต ปิโตรเลียม เออีเอช. (ประเทศไทย) จำกัด ปรับปรุงแก้ไขปัญหานั้นโดยเร็วและแจ้งให้ กรมธุรกิจพลังงาน สำนักงานนโยบายและแผน ทรัพยากรธรรมชาติและสิ่งแวดล้อมและจังหวัดชลบุรี ทราบทุกครั้ง เพื่อประสานให้ความร่วมมือในการ แก้ปัญหาดังกล่าว	- กรณีที่ผลการติดตามตรวจสอบคุณภาพสิ่งแวดล้อม แสดงให้เห็นปัญหาสิ่งแวดล้อม รวมถึงกรณีที่มีการ ร้องเรียนจากชุมชนที่มีเหตุมาจากการดำเนินโครงการ บริษัทฯ จะปรับปรุงแก้ไขปัญหานั้นโดยเร็วและแจ้ง ให้กรมธุรกิจพลังงาน สำนักงานนโยบายและแผน ทรัพยากรธรรมชาติและสิ่งแวดล้อม และจังหวัดชลบุรี ทราบทุกครั้ง เพื่อประสานให้ความร่วมมือในการ แก้ปัญหาดังกล่าว โดยระหว่างเดือนมกราคม ถึง มิถุนายน พ.ศ.2566 พบว่า ผลการติดตามตรวจสอบ คุณภาพสิ่งแวดล้อมทั้งหมดมีค่าอยู่ในเกณฑ์มาตรฐาน กำหนด และยังไม่มียกข้อร้องเรียนจากชุมชนที่มีเหตุ มาจากการดำเนินโครงการ	- ไม่มีปัญหา	- ภาคผนวก ข.2 แผนผังการ รับข้อร้องเรียน - บทที่ 4 ผลการติดตาม ตรวจสอบผลกระทบ สิ่งแวดล้อม
	- หากบริษัท กูเวต ปิโตรเลียม เออีเอช. (ประเทศไทย) จำกัด มีความประสงค์ที่จะเปลี่ยนแปลงรายละเอียด โครงการ และ/หรือ มาตรการป้องกันและแก้ไข	- ปัจจุบันโครงการยังไม่มีวัตถุประสงค์ที่จะเปลี่ยน- แปลงรายละเอียดโครงการ และ/หรือ มาตรการป้องกัน และแก้ไขผลกระทบสิ่งแวดล้อม หรือมาตรการติดตาม	- ไม่มีปัญหา	-

ตารางที่ 3.1-1 ผลการปฏิบัติตามมาตรการป้องกันและแก้ไขผลกระทบสิ่งแวดล้อม (ต่อ)

องค์ประกอบ ด้านสิ่งแวดล้อม	มาตรการป้องกันและแก้ไขผลกระทบสิ่งแวดล้อม	ผลการปฏิบัติตามมาตรการป้องกัน และแก้ไขผลกระทบสิ่งแวดล้อม	ปัญหา อุปสรรค และการแก้ไข	เอกสารและภาพถ่ายประกอบ ผลการปฏิบัติตามมาตรการฯ
1. มาตรการทั่วไป (ต่อ)	<p>ผลกระทบสิ่งแวดล้อมหรือมาตรการติดตามตรวจสอบผลกระทบสิ่งแวดล้อม ตามที่เสนอไว้ในรายงานการวิเคราะห์ผลกระทบสิ่งแวดล้อมที่ได้ได้รับความเห็นชอบแล้ว ให้บริษัท กูเวต ปิโตรเลียม เอวี่เอช่น (ประเทศไทย) จำกัด แจ้งให้หน่วยงานที่มีอำนาจหน้าที่ในการพิจารณาอนุมัติหรืออนุญาตดำเนินการ ดังนี้</p> <ul style="list-style-type: none"> หากหน่วยงานผู้อนุมัติหรืออนุญาตเห็นว่า การเปลี่ยนแปลงดังกล่าว เกิดผลดีต่อสิ่งแวดล้อมมากกว่าหรือเทียบเท่า มาตรการที่กำหนดไว้ในรายงานการวิเคราะห์ผลกระทบสิ่งแวดล้อมที่ได้รับความเห็นชอบไว้แล้ว ให้หน่วยงานผู้อนุมัติหรืออนุญาตรับจดแจ้งให้เป็นไปตามหลักเกณฑ์และเงื่อนไขที่กำหนดไว้ในกฎหมายนั้นๆ ต่อไป พร้อมกับให้จัดทำสำเนาการเปลี่ยนแปลงดังกล่าว ข้างต้นที่รับจดแจ้งไว้ แจ้งให้สำนักงานนโยบายและแผนทรัพยากรธรรมชาติและสิ่งแวดล้อม หากหน่วยงานผู้อนุมัติหรืออนุญาตเห็นว่า การเปลี่ยนแปลงดังกล่าวอาจกระทบต่อสาระสำคัญในรายงานการวิเคราะห์ผลกระทบสิ่งแวดล้อมที่ได้รับความเห็นชอบไว้แล้ว ให้หน่วยงานผู้อนุมัติ 	ตรวจสอบผลกระทบสิ่งแวดล้อม หากบริษัทมีความประสงค์ที่จะเปลี่ยนแปลงรายละเอียดดังกล่าว บริษัทจะแจ้งให้หน่วยงานที่มีอำนาจหน้าที่ในการพิจารณาอนุมัติหรืออนุญาตดำเนินการต่อไป		

T-MON-223100-SECOT

3-5

องค์ประกอบ ด้านสิ่งแวดล้อม	มาตรการป้องกันและแก้ไขผลกระทบสิ่งแวดล้อม	ผลการปฏิบัติตามมาตรการป้องกัน และแก้ไขผลกระทบสิ่งแวดล้อม	ปัญหา อุปสรรค และการแก้ไข	เอกสารและภาพถ่ายประกอบ ผลการปฏิบัติตามมาตรการฯ
2. ด้านการป้องกันการปนเปื้อนของน้ำบาดาล (ต่อ)		<ul style="list-style-type: none"> การตรวจสอบภายนอก เช่น การรั่วไหล Alignment ความสิ้นสะท้อน จุดรองรับท่อ (Pipe Support) และการสึกกร่อน (Corrosion) การทดสอบและตรวจสอบท่อน้ำมันและอุปกรณ์ก่อนการใช้งาน ได้ดำเนินการเรียบร้อยแล้ว การทดสอบและตรวจสอบท่อน้ำมันและอุปกรณ์ทุก 15 ปี มีแผนดำเนินการในเดือนตุลาคม พ.ศ.2576 		
- บริษัทต้องดำเนินการตรวจวัดคุณภาพน้ำใต้ดินจากบ่อตรวจสอบคุณภาพน้ำใต้ดินภายในบริษัททุกบ่อ (13 บ่อ) และบ่อน้ำบาดาลของประชาชนที่อยู่ใกล้เคียงพื้นที่บริษัท ได้แก่ บ่อน้ำบาดาลบริเวณชุมชนบ้านทุ่ง และบ่อน้ำบาดาลบริเวณวัดใหม่เนินพะยอมในชุมชนบ้านอ่าวอุดม ปีละ 1 ครั้งสำหรับเหตุการณ์ปกติและตรวจสอบคุณภาพน้ำใต้ดินทันทีเมื่อมีเหตุการณ์น้ำมันรั่วไหลจากบริษัท	- การตรวจวัดคุณภาพน้ำใต้ดิน ระยะดำเนินการ ในปี พ.ศ.2566 สำหรับเหตุการณ์ปกติ โครงการมีแผนการตรวจวัดในเดือนกันยายน พ.ศ.2566 ทั้งนี้ โครงการดำเนินการตรวจวัดครั้งล่าสุด ระหว่างวันที่ 5-7 กันยายน พ.ศ.2565 ซึ่งผลการตรวจวัดมีค่าอยู่ในค่ามาตรฐานกำหนดทั้งหมด โดยระหว่างเดือนมกราคม ถึงมิถุนายน พ.ศ.2566 ไม่มีเหตุน้ำมันรั่วไหลเกิดขึ้นภายในพื้นที่โครงการ	- ไม่มีปัญหา	- รูปที่ 1 บ่อตรวจสอบคุณภาพน้ำใต้ดินภายในบริษัท - ภาคผนวก ข.4 แผนผังแสดงตำแหน่งบ่อตรวจสอบคุณภาพน้ำใต้ดินภายในบริษัท - ภาคผนวก ค หนังสือรับรองผลการตรวจวัดและวิเคราะห์	
- ในกรณีที่ได้รับข้อร้องเรียนจากประชาชนในพื้นที่เกี่ยวกับการปนเปื้อนของน้ำบาดาลลงสู่ น้ำใต้ดินจากการดำเนินงานของบริษัท บริษัทจะต้องรีบดำเนินการแก้ไขข้อร้องเรียนดังกล่าวโดยเร็วที่สุด	- กรณีที่บริษัทได้รับข้อร้องเรียนจากประชาชนในพื้นที่เกี่ยวกับการปนเปื้อนของน้ำบาดาลลงสู่ น้ำใต้ดิน จากการดำเนินงานของบริษัท บริษัทจะรีบดำเนินการแก้ไขข้อร้องเรียนดังกล่าวโดยเร็วที่สุด โดยระหว่างเดือนมกราคม ถึงมิถุนายน พ.ศ.2566 ไม่มีข้อร้องเรียนจากชุมชนที่มีเหตุมาจากการดำเนินโครงการ	- ไม่มีปัญหา	- ภาคผนวก ข.2 แผนผังการรับข้อร้องเรียน	

องค์ประกอบ ด้านสิ่งแวดล้อม	มาตรการป้องกันและแก้ไขผลกระทบสิ่งแวดล้อม	ผลการปฏิบัติตามมาตรการป้องกัน และแก้ไขผลกระทบสิ่งแวดล้อม	ปัญหา อุปสรรค และการแก้ไข	เอกสารและภาพถ่ายประกอบ ผลการปฏิบัติตามมาตรการฯ
3. ด้านการคมนาคม ขนส่ง	- บริษัทจะจัดเจ้าหน้าที่บริเวณหน้าประตูทางเข้าออกของ บริษัท เพื่ออำนวยความสะดวกเมื่อมีรถบรรทุกน้ำมัน เข้าหรือออกจากพื้นที่บริษัท	- บริษัทจัดให้มีเจ้าหน้าที่บริเวณหน้าประตูทางเข้าออก ของบริษัท เพื่ออำนวยความสะดวกเมื่อมีรถบรรทุก น้ำมันเข้าหรือออกจากพื้นที่บริษัท	- ไม่มีปัญหา	- รูปที่ 2 เจ้าหน้าที่บริเวณ หน้าประตูทางเข้าออก
	- ควบคุมพนักงานขับรถบรรทุกน้ำมันที่รับจ้างขนส่ง น้ำมันกับบริษัท ให้ปฏิบัติตามกฎจราจรอย่างเคร่งครัด	- บริษัทควบคุมพนักงานขับรถบรรทุกน้ำมันที่รับจ้าง ขนส่งน้ำมันกับบริษัท ให้ปฏิบัติตามกฎจราจรอย่าง เคร่งครัด นอกจากนี้จัดให้มีการอบรมพนักงานขับรถ เพื่อให้ทราบกฎจราจรของโครงการ	- ไม่มีปัญหา	- รูปที่ 3 การอบรมพนักงาน ขับรถ - ภาคผนวก ข.5 เอกสารการ อบรมพนักงานขับรถ
	- ควบคุมพนักงานขับรถบรรทุกน้ำมันที่รับจ้างขนส่ง น้ำมันกับบริษัทให้จำกัดความเร็วของรถเมื่อวิ่งผ่าน ชุมชน ไม่ให้เกิน 30 กม./ชม. และเมื่อวิ่งบนถนนทาง หลวงหรือพื้นที่ไม่ใช่ชุมชน ไม่ให้เกิน 80 กม./ชม. เพื่อลดโอกาสการเกิดอุบัติเหตุ	- บริษัทควบคุมพนักงานขับรถบรรทุกน้ำมันที่รับจ้าง ขนส่งน้ำมันกับบริษัทให้จำกัดความเร็วของรถเมื่อวิ่ง ผ่านชุมชน ไม่ให้เกิน 30 กิโลเมตรต่อชั่วโมง และเมื่อ วิ่งบนถนนทางหลวงหรือพื้นที่ไม่ใช่ชุมชน ไม่ให้เกิน 80 กิโลเมตรต่อชั่วโมง เพื่อลดโอกาสการเกิดอุบัติเหตุ	- ไม่มีปัญหา	- รูปที่ 4 ป้ายจำกัดความเร็ว
	- กรณีที่เส้นทางคมนาคมที่ใช้ในการขนส่งน้ำมันเกิดการ ชำรุดเสียหายเนื่องจากกิจกรรมของ โครงการ บริษัทต้อง รีบแจ้งหน่วยงานที่รับผิดชอบเส้นทางคมนาคมดังกล่าว ทันที เพื่อประสานงานและดำเนินการซ่อมแซมให้อยู่ ในสภาพที่ใช้งานได้ดีดังเดิม	- จากการขนส่งน้ำมันของบริษัท ยังไม่ทำให้เกิดการ ชำรุดเสียหายต่อเส้นทางคมนาคม กรณีที่เส้นทาง คมนาคมที่ใช้ในการขนส่งน้ำมันเกิดการชำรุดเสียหาย เนื่องจากกิจกรรมของโครงการ บริษัทจะรีบแจ้ง หน่วยงานที่รับผิดชอบเส้นทางคมนาคมดังกล่าว ทันที เพื่อประสานงานและดำเนินการซ่อมแซม ให้อยู่ในสภาพที่ใช้งานได้ดีดังเดิม	- ไม่มีปัญหา	-

องค์ประกอบ ด้านสิ่งแวดล้อม	มาตรการป้องกันและแก้ไขผลกระทบสิ่งแวดล้อม	ผลการปฏิบัติตามมาตรการป้องกัน และแก้ไขผลกระทบสิ่งแวดล้อม	ปัญหา อุปสรรค และการแก้ไข	เอกสารและภาพถ่ายประกอบ ผลการปฏิบัติตามมาตรการฯ
3. ด้านการคมนาคม ขนส่ง (ต่อ)	- ในกรณีที่ได้รับข้อร้องเรียนจากประชาชนในพื้นที่ เกี่ยวกับผลกระทบที่เกิดขึ้นจากการดำเนินงานของ บริษัท บริษัทจะรีบดำเนินการแก้ไขข้อร้องเรียนดังกล่าว โดยเร็วที่สุด	- ในกรณีที่ได้รับข้อร้องเรียนจากประชาชนในพื้นที่ เกี่ยวกับผลกระทบที่เกิดขึ้นจากการดำเนินงานของ บริษัท บริษัทจะรีบดำเนินการแก้ไขข้อร้องเรียนดังกล่าว โดยเร็วที่สุด โดยระหว่างเดือนมกราคม ถึงมิถุนายน พ.ศ.2566 ไม่มีข้อร้องเรียนจากชุมชนที่มีเหตุมาจากการ ดำเนินโครงการ	- ไม่มีปัญหา	- ภาคผนวก ข.2 แผนผังการ รับข้อร้องเรียน
4. ด้านสภาพ เศรษฐกิจ-สังคม	- สร้างความสัมพันธ์ที่ดีต่อชุมชน และสนับสนุนการ ดำเนินกิจกรรมของชุมชนและหน่วยงานราชการใน พื้นที่ตามความเหมาะสม	- บริษัทได้สร้างความสัมพันธ์ที่ดีต่อชุมชน และสนับสนุนการ ดำเนินกิจกรรมของชุมชนและหน่วยงาน ราชการในพื้นที่ตามความเหมาะสม	- ไม่มีปัญหา	- รูปที่ 5 ตัวอย่างกิจกรรม ชุมชนสัมพันธ์ - ภาคผนวก ข.6 กิจกรรม ชุมชนสัมพันธ์
	- จัดให้มีช่องทางรับเรื่องร้องเรียนและข้อเสนอแนะ จากประชาชน และหากมีข้อร้องเรียนอันเนื่องมาจาก กิจกรรมการดำเนินงานของบริษัท บริษัทต้องดำเนินการ ให้ความช่วยเหลือและแก้ไขโดยเร็วที่สุด	- บริษัทจัดให้มีช่องทางรับเรื่องร้องเรียนและข้อเสนอแนะ จากประชาชนและหากมีข้อร้องเรียนอันเนื่องมาจาก กิจกรรมการดำเนินงานของบริษัท บริษัทจะดำเนินการ ให้ความช่วยเหลือและแก้ไขโดยเร็วที่สุด โดยระหว่าง เดือนมกราคม ถึงมิถุนายน พ.ศ.2566 ไม่มีข้อร้องเรียน จากชุมชนที่มีเหตุมาจากการดำเนินโครงการ	- ไม่มีปัญหา	- ภาคผนวก ข.2 แผนผังการ รับข้อร้องเรียน
	- บริษัทต้องมีการประกันภัยสาธารณะเพื่อคุ้มครอง ความเสียหายที่อาจเกิดขึ้นต่อชีวิตและทรัพย์สินของ ประชาชนและทรัพย์สินสาธารณะ	- บริษัทจัดให้มีการประกันภัยสาธารณะเพื่อคุ้มครอง ความเสียหายที่อาจเกิดขึ้นต่อชีวิตและทรัพย์สินของ ประชาชนและทรัพย์สินสาธารณะ	- ไม่มีปัญหา	- ภาคผนวก ข.7 เอกสาร การประกันภัยสาธารณะ

ตารางที่ 3.1-1 ผลการปฏิบัติตามมาตรการป้องกันและแก้ไขผลกระทบสิ่งแวดล้อม (ต่อ)

องค์ประกอบ ด้านสิ่งแวดล้อม	มาตรการป้องกันและแก้ไขผลกระทบสิ่งแวดล้อม	ผลการปฏิบัติตามมาตรการป้องกัน และแก้ไขผลกระทบสิ่งแวดล้อม	ปัญหา อุปสรรค และการแก้ไข	เอกสารและภาพถ่ายประกอบ ผลการปฏิบัติตามมาตรการฯ
5. ด้านชีวอนามัย และความปลอดภัย	- บริษัทได้มีการจัดเตรียมแผนการปฏิบัติในการรองรับเหตุการณ์ผิดปกติและเหตุฉุกเฉิน และจัดให้มีการฝึกซ้อมแผนดังกล่าวร่วมกันระหว่างพนักงานของบริษัท หน่วยงานราชการที่เกี่ยวข้องและผู้แทนประชาชนในพื้นที่เป็นประจำทุกปี	- บริษัทได้มีการจัดเตรียมแผนการปฏิบัติในการรองรับเหตุการณ์ผิดปกติ และเหตุฉุกเฉิน และจัดให้มีการฝึกซ้อมแผนดังกล่าวร่วมกันระหว่างพนักงานของบริษัท หน่วยงานราชการที่เกี่ยวข้อง และผู้แทนประชาชนในพื้นที่เป็นประจำทุกปี โดยในปี พ.ศ.2566 ได้ดำเนินการฝึกซ้อมแผนในวันที่ 20 และ 22 มีนาคม พ.ศ.2566	- ไม่มีปัญหา	- รูปที่ 6 การซ้อมแผนฉุกเฉิน - รูปที่ 8 การฝึกอบรมผู้นำชุมชนและหน่วยงานราชการในพื้นที่ตามแผนฉุกเฉิน - ภาคผนวก ข.8 แผนฉุกเฉินและรายงานการซ้อมแผนฉุกเฉิน ประจำปี พ.ศ.2566 - ภาคผนวก ข.10 เอกสารการฝึกอบรมผู้นำชุมชนและหน่วยงานราชการในพื้นที่ตามแผนฉุกเฉิน
	- แจ้งผู้นำชุมชนที่อยู่ใกล้เคียง ได้แก่ หมู่ 1 ชุมชนบ้านอ่าวอุดม หมู่ 2 ชุมชนบ้านทุ่งและหมู่ 3 ชุมชนบ้านแหลมฉะและประชาชนในบริเวณใกล้เคียงให้ทราบล่วงหน้าทุกครั้งก่อนมีการฝึกอบรมแผนรองรับเหตุฉุกเฉิน เพื่อป้องกันการเข้าใจผิดของประชาชน	- บริษัทแจ้งผู้นำชุมชนที่อยู่ใกล้เคียง ได้แก่ หมู่ 1 ชุมชนบ้านอ่าวอุดม หมู่ 2 ชุมชนบ้านทุ่ง และหมู่ 3 ชุมชนบ้านแหลมฉะ และประชาชนในบริเวณใกล้เคียงให้ทราบล่วงหน้าทุกครั้ง ก่อนมีการฝึกอบรมแผนรองรับเหตุฉุกเฉินเพื่อป้องกันการเข้าใจผิดของประชาชน	- ไม่มีปัญหา	- รูปที่ 7 การแจ้งชุมชนเกี่ยวกับการซ้อมแผนฉุกเฉิน - ภาคผนวก ข.9 เอกสารแจ้งผู้นำชุมชนก่อนการซ้อมแผนฉุกเฉิน
	- จัดให้มีการประกันภัยสาธารณะคุ้มครองความเสียหายที่อาจเกิดขึ้นต่อชีวิตและทรัพย์สินของประชาชนและทรัพย์สินสาธารณะ รวมทั้งฝึกอบรมผู้นำชุมชนและหน่วยงานราชการในพื้นที่โครงการตามรายละเอียดที่ระบุไว้ในแผนฉุกเฉิน	- บริษัทจัดให้มีการประกันภัยสาธารณะคุ้มครองความเสียหายที่อาจเกิดขึ้นต่อชีวิตและทรัพย์สินของประชาชนและทรัพย์สินสาธารณะ รวมทั้งฝึกอบรมผู้นำชุมชน และหน่วยงานราชการในพื้นที่โครงการตามรายละเอียดที่ระบุไว้ในแผนฉุกเฉิน โดยได้	- ไม่มีปัญหา	- รูปที่ 8 การฝึกอบรมผู้นำชุมชนและหน่วยงานราชการในพื้นที่ตามแผนฉุกเฉิน - ภาคผนวก ข.7 เอกสารการประกันภัยสาธารณะ

องค์ประกอบ ด้านสิ่งแวดล้อม	มาตรการป้องกันและแก้ไขผลกระทบสิ่งแวดล้อม	ผลการปฏิบัติตามมาตรการป้องกัน และแก้ไขผลกระทบสิ่งแวดล้อม	ปัญหา อุปสรรค และการแก้ไข	เอกสารและภาพถ่ายประกอบ ผลการปฏิบัติตามมาตรการฯ
5. ด้านอาชีวอนามัย และความปลอดภัย (ต่อ)		ดำเนินการฝึกซ้อมแผน ในวันที่ 20 และ 22 มีนาคม พ.ศ.2566		- ภาคผนวก ข.10 เอกสารการ ฝึกอบรมผู้นำชุมชนและ หน่วยงานราชการในพื้นที่ ตามแผนฉุกเฉิน
	- จัดให้มีช่องทางการรับเรื่องร้องเรียนจากประชาชนใน พื้นที่ และหากได้รับข้อร้องเรียนที่เกี่ยวข้องกับกิจกรรม การดำเนินงานของบริษัทให้บริษัทดำเนินการแก้ไข โดยเร็วที่สุด	- บริษัทจัดให้มีช่องทางการรับเรื่องร้องเรียนจาก ประชาชนในพื้นที่ และหากได้รับข้อร้องเรียนที่ เกี่ยวข้องกับกิจกรรมการดำเนินงานของบริษัท บริษัทจะดำเนินการแก้ไขโดยเร็วที่สุด โดยระหว่าง เดือนมกราคม ถึงมิถุนายน พ.ศ.2566 ไม่มีข้อร้องเรียน จากชุมชนที่มีเหตุมาจากการดำเนินโครงการ	- ไม่มีปัญหา	- ภาคผนวก ข.2 แผนผังการ รับข้อร้องเรียน
	- ตรวจสอบและบำรุงรักษาอุปกรณ์ป้องกันอันตราย ส่วนบุคคลและอุปกรณ์ระงับเหตุฉุกเฉิน ให้พร้อม ใช้งานอย่างสม่ำเสมอ	- บริษัทจัดให้มีการตรวจสอบและบำรุงรักษาอุปกรณ์ คุ้มครองความปลอดภัยส่วนบุคคล และอุปกรณ์ระงับ เหตุฉุกเฉินให้พร้อมใช้งานอย่างสม่ำเสมอ	- ไม่มีปัญหา	- รูปที่ 9 อุปกรณ์ระงับเหตุ ฉุกเฉิน - รูปที่ 10 การตรวจสอบ อุปกรณ์ระงับเหตุฉุกเฉิน - รูปที่ 11 อุปกรณ์คุ้มครอง ความปลอดภัยส่วนบุคคล (PPE) - ภาคผนวก ข.11 เอกสาร แสดงรายละเอียดอุปกรณ์ คุ้มครองความปลอดภัย ส่วนบุคคล

องค์ประกอบ ด้านสิ่งแวดล้อม	มาตรการป้องกันและแก้ไขผลกระทบสิ่งแวดล้อม	ผลการปฏิบัติตามมาตรการป้องกัน และแก้ไขผลกระทบสิ่งแวดล้อม	ปัญหา อุปสรรค และการแก้ไข	เอกสารและภาพถ่ายประกอบ ผลการปฏิบัติตามมาตรการฯ
5. ด้านอาชีวอนามัย และความปลอดภัย (ต่อ)				<ul style="list-style-type: none"> - ภาคผนวก ข.12 เอกสารแสดงรายละเอียดอุปกรณ์ระงับเหตุฉุกเฉิน - ภาคผนวก ข.13 เอกสารการตรวจสอบและบำรุงรักษาอุปกรณ์คุ้มครองความปลอดภัยส่วนบุคคลและอุปกรณ์ระงับเหตุฉุกเฉิน
	- บริษัทต้องตรวจสอบแนวท่อและป้ายเตือนแสดงตำแหน่งท่อส่งน้ำมัน ตามมาตรฐานของกรมธุรกิจพลังงาน	- บริษัทจัดให้มีการตรวจสอบแนวท่อ และป้ายเตือนแสดงตำแหน่งท่อส่งน้ำมัน ตามมาตรฐานของกรมธุรกิจพลังงาน ดังนี้ <ul style="list-style-type: none"> • การทดสอบและตรวจสอบท่อน้ำมันและอุปกรณ์ก่อนการใช้งาน ได้ดำเนินการเรียบร้อยแล้ว • การทดสอบและตรวจสอบท่อน้ำมันและอุปกรณ์ทุก 15 ปี มีแผนดำเนินการในเดือนตุลาคม พ.ศ.2576 	- ไม่มีปัญหา	- รูปที่ 13 ป้ายเตือนแสดงตำแหน่งท่อส่งน้ำมัน <ul style="list-style-type: none"> - ภาคผนวก ข.3 เอกสารการตรวจสอบแนวท่อส่งน้ำมันและถังเก็บน้ำมัน



MW-2



MW-4



MW-6



MW-7



MW-8



MW-10



MW-16

รูปที่ 1 บ่อตรวจสอบคุณภาพน้ำใต้ดินภายในบริษัท

รูปที่ 3-1 ภาพถ่ายประกอบการปฏิบัติตามมาตรการป้องกันและแก้ไข
ผลกระทบสิ่งแวดล้อม โครงการท่อส่งน้ำมัน
บริษัท กูเวต ปิโตรเลียม เอวิเอชั่น (ประเทศไทย) จำกัด





GW-1



GW-4



GW-5



GW-8



GW-11



GW-17

รูปที่ 1 ปอตรวจสอบคุณภาพน้ำใต้ดินภายในบริษัท (ต่อ)

รูปที่ 3-1 ภาพถ่ายประกอบการปฏิบัติตามมาตรการป้องกันและแก้ไข
ผลกระทบสิ่งแวดล้อม โครงการท่อส่งน้ำมัน
บริษัท กูเวต ปิโตรเลียม เอวี่เอช (ประเทศไทย) จำกัด





รูปที่ 2 เจ้าหน้าที่บริเวณหน้าประตูทางเข้า-ออก



รูปที่ 3 การอบรมพนักงานขับรถ



รูปที่ 4 ป้ายจำกัดความเร็ว

รูปที่ 3-1 ภาพถ่ายประกอบการปฏิบัติตามมาตรการป้องกันและแก้ไข
ผลกระทบสิ่งแวดล้อม โครงการท่อส่งน้ำมัน
บริษัท กูเวต ปิโตรเลียม เอวโชน (ประเทศไทย) จำกัด





รูปที่ 5 ตัวอย่างกิจกรรมชุมชนสัมพันธ์

รูปที่ 3-1 ภาพถ่ายประกอบการปฏิบัติตามมาตรการป้องกันและแก้ไข
ผลกระทบสิ่งแวดล้อม โครงการทอส่งน้ำมัน
บริษัท กูเวต ปิโตรเลียม เอวिएชั่น (ประเทศไทย) จำกัด





รูปที่ 6 การซ้อมแผนฉุกเฉิน

รูปที่ 3-1 ภาพถ่ายประกอบการปฏิบัติตามมาตรการป้องกันและแก้ไข
ผลกระทบสิ่งแวดล้อม โครงการท่อส่งน้ำมัน
บริษัท กูเวต ปิโตรเลียม เอวีเอช (ประเทศไทย) จำกัด





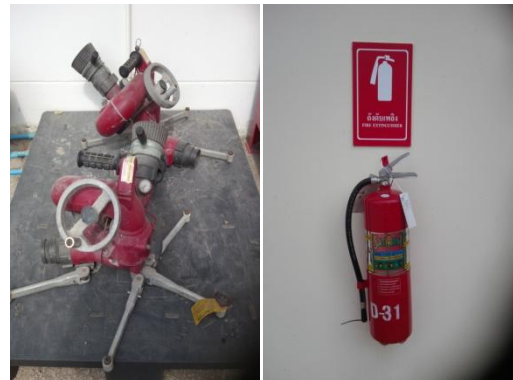
รูปที่ 7 การแจ้งชุมชนเกี่ยวกับการซ่อมแผนฉุกเฉิน



รูปที่ 8 การฝึกอบรมผู้นำชุมชนและหน่วยงานราชการในพื้นที่ตามแผนฉุกเฉิน

รูปที่ 3-1 ภาพถ่ายประกอบการปฏิบัติตามมาตรการป้องกันและแก้ไข
ผลกระทบสิ่งแวดล้อม โครงการท่อส่งน้ำมัน
บริษัท กูเวต ปิโตรเลียม เอวโชน (ประเทศไทย) จำกัด





รูปที่ 9 อุปกรณ์ระงับเหตุฉุกเฉิน

รูปที่ 3-1 ภาพถ่ายประกอบการปฏิบัติตามมาตรการป้องกันและแก้ไข
ผลกระทบสิ่งแวดล้อม โครงการท่อส่งน้ำมัน
บริษัท กูเวต ปิโตรเลียม เอวिएชั่น (ประเทศไทย) จำกัด

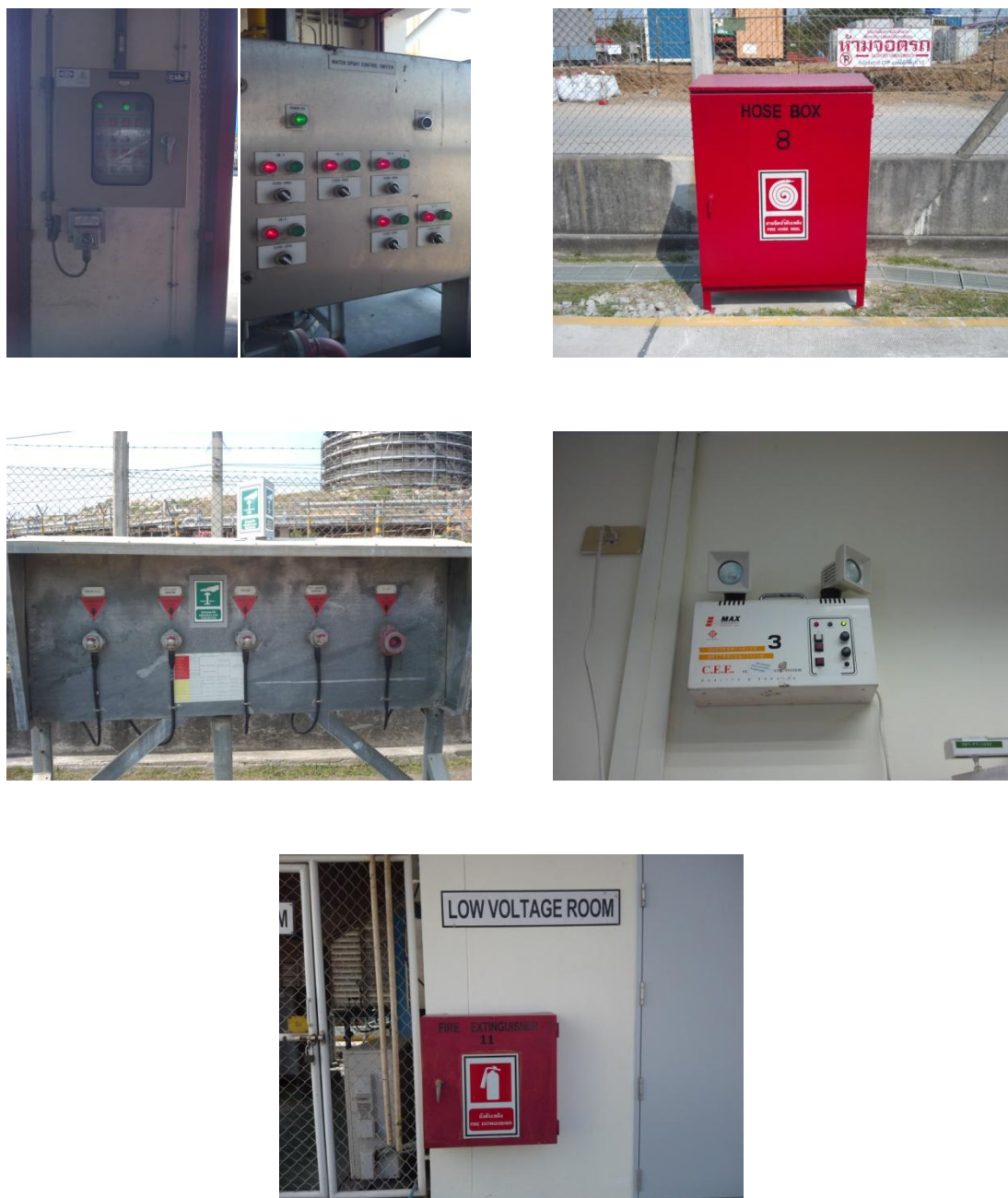




รูปที่ 9 อุปกรณ์ระงับเหตุฉุกเฉิน (ต่อ)

รูปที่ 3-1 ภาพถ่ายประกอบการปฏิบัติตามมาตรการป้องกันและแก้ไข
ผลกระทบสิ่งแวดล้อม โครงการท่อส่งน้ำมัน
บริษัท กูเวต ปิโตรเลียม เอวีเอช (ประเทศไทย) จำกัด





รูปที่ 9 อุปกรณ์ระงับเหตุฉุกเฉิน (ต่อ)

รูปที่ 3-1 ภาพถ่ายประกอบการปฏิบัติตามมาตรการป้องกันและแก้ไข
ผลกระทบสิ่งแวดล้อม โครงการท่อส่งน้ำมัน
บริษัท กูเวต ปิโตรเลียม เอวี่เอช (ประเทศไทย) จำกัด





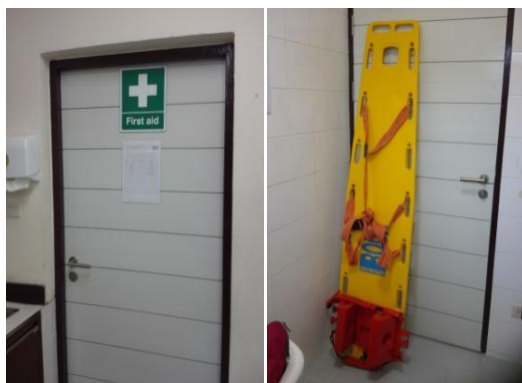
รูปที่ 10 การตรวจสอบอุปกรณ์ระงับเหตุฉุกเฉิน

รูปที่ 3-1 ภาพถ่ายประกอบการปฏิบัติตามมาตรการป้องกันและแก้ไข
ผลกระทบสิ่งแวดล้อม โครงการท่อส่งน้ำมัน
บริษัท กูเวต ปิโตรเลียม เอวีเอช (ประเทศไทย) จำกัด





รูปที่ 11 อุปกรณ์คุ้มครองความปลอดภัยส่วนบุคคล (PPE)



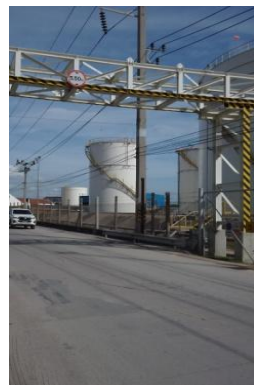
รูปที่ 12 ห้องพยาบาลและอุปกรณ์ปฐมพยาบาล

รูปที่ 3-1 ภาพถ่ายประกอบการปฏิบัติตามมาตรการป้องกันและแก้ไข
ผลกระทบสิ่งแวดล้อม โครงการท่อส่งน้ำมัน
บริษัท กูเวต ปิโตรเลียม เอวิเอชั่น (ประเทศไทย) จำกัด





รูปที่ 12 ห้องพยาบาลและอุปกรณ์ปฐมพยาบาล (ต่อ)



รูปที่ 13 ป้ายเตือนแสดงตำแหน่งท่อส่งน้ำมัน

รูปที่ 3-1 ภาพถ่ายประกอบการปฏิบัติตามมาตรการป้องกันและแก้ไข
ผลกระทบสิ่งแวดล้อม โครงการท่อส่งน้ำมัน
บริษัท กูเวต ปิโตรเลียม เอวี่เอช (ประเทศไทย) จำกัด

